

京都市告示第 4 6 0 号

地方公営企業法第 40 条の 2 及び京都市公営企業の業務状況公表に関する条例に基づき、平成 24 年 4 月 1 日から平成 24 年 9 月 30 日までの期間における京都市公営企業の業務状況を公表します。

平成 25 年 2 月 26 日

京都市長 門 川 大 作

平成24年度前期京都市高速鉄道事業業務状況

1 事業概況

当期一日平均旅客数は344千人となり、前年度同期に比べ5千人（1.5%）の増加となりました。

当期旅客収入は11,888百万円となり、前年度同期に比べ208百万円（1.8%）の増加となりました。

また、お客様サービス向上と増客・増収のため、以下のような事業を実施しました。

案内所・定期券発売所の営業時間の統一及び延長

車窓に市電やトロリーバスなどの懐かしい写真を掲示する「公営交通100周年記念列車」の運行

駅構内に子供の絵画を展示する「～こんな地下鉄・市バスがあったらいいな～夢の地下鉄・市バス絵画展」の開催

京都市公営交通の開業100周年目をPRする「京都市公営交通100周年記念フェスタ」の開催（6/10梅小路公園）

交通局初となる貸切イベント列車の運行

第3弾地下鉄オリジナルスイーツ「大原のしそ豆乳」の発売

京都駅北改札口エリアにおける新たな商業スペース「コトチカ京都」の開業

24年度4～9月 一日平均旅客数（地下鉄）

（単位：千人）

	23年度	24年度	対前年度増減率
4月	358	370	3.5%
5月	345	351	1.7%
6月	344	348	1.0%
7月	339	340	0.3%
8月	314	318	1.1%
9月	333	338	1.3%
4～9月累計	339	344	1.5%

(参考) 運輸成績

〔平成24年 4月1日から
平成24年9月30日まで〕

区 分	当期	前年同期	増減	増減比率
営業日数 (日)	183	183	-	-
営業キロ数 (km)	31.2	31.2	-	-
在籍車両数 (両)	222	222	-	-
使用車両数 (両)	44,838 (245)	45,324 (248)	486 (3)	1.1% (1.1%)
走行キロ数 (km)	10,417,233 (56,925)	10,423,926 (56,961)	6,693 (36)	0.1% (0.1%)
旅客数 (人)	62,949,959 (343,989)	62,018,134 (338,897)	931,825 (5,092)	1.5% (1.5%)
旅客収入 (千円)	11,888,281 (64,963)	11,680,593 (63,828)	207,687 (1,135)	1.8% (1.8%)

注1 営業キロ数及び在籍車両数は、各期末現在のものである。

2 使用車両数、走行キロ数、旅客数、旅客収入の()内は、1日平均の数値である。

3 旅客収入は、消費税及び地方消費税を含む。

2 経理状況

当期における経理の状況は、次のとおりです。

(1) 損益計算書

平成24年 4月 1日から
(平成24年 9月30日まで)

損 失 の 部	金 額	利 益 の 部	金 額
	千円		千円
高速鉄道事業費用	15,915,745	高速鉄道事業収益	14,918,367
営業費用	11,098,741	営業収益	12,928,699
保存費	1,769,505	運輸収益	11,839,055
運転費	1,106,854	その他	1,089,644
運輸費	1,592,633	営業外収益	1,724,849
管理費	656,468	他会計補助金	1,698,381
減価償却費	5,973,281	その他	26,468
営業外費用	4,817,004	特別利益	264,819
支払利息	4,807,228	その他特別利益	264,819
雑支出	9,776		
		当期純損失	997,378
合 計	15,915,745	合 計	15,915,745

備考 消費税及び地方消費税相当額を含みます。

(2) 貸借対照表

(平成24年9月30日現在)

資 産 の 部	金 額	負債及び資本の部	金 額
	千円		千円
固 定 資 産	558,506,455	固 定 負 債	186,087,910
有形固定資産	547,665,307	企 業 債	146,386,315
無形固定資産	9,199,811	その他固定負債	39,701,595
建設仮勘定	1,585,737	流 動 負 債	37,540,822
投 資	55,600	一 時 借 入 金	33,600,000
流 動 資 産	1,761,584	未 払 金	1,594,612
現金預金	498,672	預 り 金	365,961
未 収 金	1,122,492	前 受 金	701,146
貯 蔵 品	14,276	仮 受 金	1,279,103
仮 払 金	126,144	資 本 金	445,740,890
繰 延 勘 定	260,675	自 己 資 本 金	189,891,872
企業債発行差金	260,675	借 入 資 本 金	255,849,018
		剰余金(欠損金)	108,840,908
		資 本 剰 余 金	228,171,288
		欠 損 金	337,012,196
合 計	560,528,714	合 計	560,528,714

備考1 有形固定資産の減価償却累計額は、2,221億7,744万円です

2 消費税及び地方消費税相当額を含みます。

3 その他財政事情を明らかにするために必要な事項

(1) 企業債等の状況

当期における企業債等の状況は、次のとおりです。

区 分	期首未償還額	当期借入額	当期償還額	期末未償還額
	千円	千円	千円	千円
建設企業債	221,413,553	0	8,147,360	213,266,193
出資債	32,000	0	0	32,000
特例債	12,280,536	331,000	1,201,902	11,409,634
資本費負担緩和 分企業債	84,633,599	0	868,018	83,765,581
資本費平準化債	48,225,000	3,000,000	13,900	51,211,100
鉄道・運輸 機構借入金	42,634,912	0	2,933,317	39,701,595
長期借入金	42,983,738	0	432,913	42,550,825
合 計	452,203,338	3,331,000	13,597,410	441,936,928

(2) 一時借入金の状況

当期末現在の一時借入金は336億円です。

平成24年度前期京都市自動車運送事業業務状況

1 事業概況

当期一日平均旅客数は323千人となり、前年度同期に比べ5千人(1.7%)の増加となりました。

当期旅客収入は9,294百万円となり、前年度同期に比べ101百万円(1.1%)の増加となりました。

また、お客様サービス向上と増客・増収のため、以下のような事業を実施しました。

案内所・定期券発売所の営業時間の統一及び延長

ゴールデンウィークや五山送り火などの観光シーズンや京都水族館の開業に合わせた輸送の増強と案内活動の実施

「便利でわかりやすい市バス路線・ダイヤの編成(26年3月実施予定)」に向けた「市バス旅客流動調査」と「市バスお客様アンケート調査」の実施

京都市公営交通の開業100周年目をPRする「京都市公営交通100周年記念フェスタ」の開催(6/10梅小路公園)

「eco(エコ)サマー」(夏休み期間中にバスを保護者同伴でご利用の場合に小学生2人までの小児運賃を無料とする取組)における乗車機会を増やすためのご利用可能バス社局の拡大

夏の風物詩「京の七夕」と連携したイベントバス「京の七夕HAPPY BUS」の運行

「第12回スルッとKANSAIバスまつり」の開催(9/23国立京都国際会館)

24年度4～9月 一日平均旅客数(バス)

(単位:千人)

	23年度	24年度	対前年度増減率
4月	334	348	4.3%
5月	326	337	3.4%
6月	317	314	△0.7%
7月	300	307	2.2%
8月	305	312	2.3%
9月	327	322	△1.5%
4～9月累計	318	323	1.7%

(参考) 運輸成績

〔平成24年 4月1日から
平成24年9月30日まで〕

区 分	当期	前年同期	増減	増減比率
営業日数 (日)	183	183	-	-
営業キロ数 (km)	306.63	306.23	0.40	0.1%
在籍車両数 (両)	764	760	4	0.5%
使用車両数 (両)	123,534 (675)	122,796 (671)	738 (4)	0.6% (0.6%)
走行キロ数 (km)	14,864,879 (81,229)	14,741,656 (80,555)	123,223 (674)	0.8% (0.8%)
旅客数 (人)	59,181,921 (323,398)	58,199,306 (318,029)	982,615 (5,369)	1.7% (1.7%)
旅客収入 (千円)	9,294,016 (50,787)	9,193,174 (50,236)	100,842 (551)	1.1% (1.1%)

- 注 1 営業キロ数及び在籍車両数は、各期末現在のものである。
- 2 使用車両数、走行キロ数、旅客数、旅客収入の()内は、1日平均の数値である。
- 3 旅客収入は、消費税及び地方消費税を含む。
- 4 一般路線についての数値である(定期観光事業は24年3月16日終了)。

2 経理の状況

当期における経理の状況は、次のとおりです。

(1) 損益計算書

(平成24年 4月1日から
平成24年9月30日まで

損 失 の 部	金 額	利 益 の 部	金 額
	千円		千円
自動車運送事業費用	8,199,542	自動車運送事業収益	10,176,179
営業費用	8,148,846	営業収益	9,991,875
保 存 費	615,994	運 送 収 益	9,221,438
運 転 費	3,790,180	そ の 他	770,437
管 理 費	3,278,730	営業外収益	184,304
減 価 償 却 費	463,942	他 会 計 補 助 金	162,237
営業外費用	50,696	そ の 他	8,968
支 払 利 息	40,922	特 別 利 益	13,099
雑 支 出	9,774	固 定 資 産 売 却 益	13,099
当期純利益	1,976,637		
合 計	10,176,179	合 計	10,176,179

備考 消費税及び地方消費税相当額を含みます。

(2) 貸借対照表

(平成24年9月30日現在)

資 産 の 部	金 額	負債及び資本の部	金 額
	千円		千円
固 定 資 産	25,486,379	固 定 負 債	800,000
有形固定資産	25,464,134	他会計借入金	800,000
無形固定資産	11,232	流 動 負 債	4,620,973
建設仮勘定	13	一時借入金	3,250,000
投 資	11,000	未 払 金	761,875
流 動 資 産	1,399,103	預 り 金	189,376
現金預金	382,393	前 受 金	385,876
未 収 金	761,658	仮 受 金	33,846
貯 蔵 品	32,559	資 本 金	12,143,755
仮 払 金	222,493	自 己 資 本 金	6,755,288
		借 入 資 本 金	5,388,467
		剰余金(欠損金)	9,320,754
		資 本 剰 余 金	10,992,378
		欠 損 金	1,671,624
合 計	26,885,482	合 計	26,885,482

備 考 1 有形固定資産の減価償却累計額は、215億690万円です。

2 消費税及び地方消費税相当額を含みます。

3 その他財政事情を明らかにするために必要な事項

(1) 企業債の状況

当期における企業債の状況は、次のとおりです。

区 分	期首未償還額	当期借入額	当期償還額	期末未償還額
	千円	千円	千円	千円
建設企業債	6,186,282	0	797,815	5,388,467
合 計	6,186,282	0	797,815	5,388,467

(2) 一時借入金の状況

当期末現在の一時借入金は、32億5千万円です。

平成24年度前期京都市水道事業業務状況

1 事業の概況

当期有収水量は、前年度同期に比べ133万立方メートル(1.5パーセント)減少し、8,591万立方メートルとなりました。

当期給水収益は、前年度同期に比べ2億8,229万円(2.01パーセント)減少し、137億8,649万円となりました。また、当期総収益は、148億6,233万円となり、一方、当期総費用は、80億263万円となりました。

建設改良事業は、上水道施設整備事業として、疏水路改良工事、蹴上浄水場1・2号ちんでん池築造及び粉末活性炭接触池築造工事、山ノ内ポンプ場整備(その2)工事等を施工し、幹線配水管布設替え及び相互連絡管布設(延長0.9キロメートル)、支線配水管布設及び布設替え(延長13.0キロメートル)等を施工しました。

2 経理の状況

当期における経理の状況は、次のとおりです。

(1) 損益計算書

(平成24年4月1日から同年9月30日まで)

損 失 の 部	金 額	利 益 の 部	金 額
	千円		千円
水道事業費用	8,002,628	水道事業収益	14,862,330
営業費用	5,255,428	営業収益	14,726,831
原水費	156,937	給水収益	13,786,488
浄水費	1,458,887	他会計負担金	35,772
配水及び給水費	2,006,907	その他営業収益	904,571
業務費	1,162,194	営業外収益	135,499
総係費	469,674	受取利息	6,237
資産減耗費	827	雑収益	129,262
その他営業費用	2		
営業外費用	1,758,883		
支払利息及び 企業債取扱諸費	1,757,978		
雑支出	905		
特別損失	988,317		
当期純利益	6,859,702		
合 計	14,862,330	合 計	14,862,330

備考 1 当期は、減価償却費を計上していません。

2 当年度減価償却費予定額は、102億4,149万円です。

3 消費税及び地方消費税相当額を含みます。

(2) 貸借対照表

(平成24年9月30日現在)

資産の部	金額	負債及び資本の部	金額
	千円		千円
固定資産	285,678,869	固定負債	3,996,132
有形固定資産	281,691,217	引当金	1,605,252
無形固定資産	2,061,523	企業債償還積立金	2,390,880
投資	1,926,129		
		流動負債	825,041
流動資産	14,312,340	未払金	45,871
現金預金	4,766,687	前受金	383,639
未収金	2,897,928	預り金	195,531
有価証券	2,299,103	預り有価証券	200,000
貯蔵品	293,097		
保管有価証券	200,000	資本金	188,929,972
仮払金	24,599	自己資本金	29,317,021
短期貸付金	3,000,000	借入資本金	159,612,951
前払金	830,926		
その他流動資産	0	剰余金	106,250,575
		資本剰余金	93,691,553
繰延勘定	10,511	利益剰余金	12,559,022
企業債発行差金	10,511		
合計	300,001,720	合計	300,001,720

備考 1 有形固定資産の減価償却累計額は、1,986億1,491万円です。

2 消費税及び地方消費税相当額を含みます。

3 その他財政事情を明らかにするために必要な事項

(1) 企業債の状況

当期における企業債の状況は、次のとおりです。

(平成24年9月30日現在)

区 分	期首未償還額	当期借入額	当期償還額	期末未償還額
	千円	千円	千円	千円
建設企業債	162,369,799	6,990,645	7,274,617	162,085,827
合 計	162,369,799	6,990,645	7,274,617	162,085,827

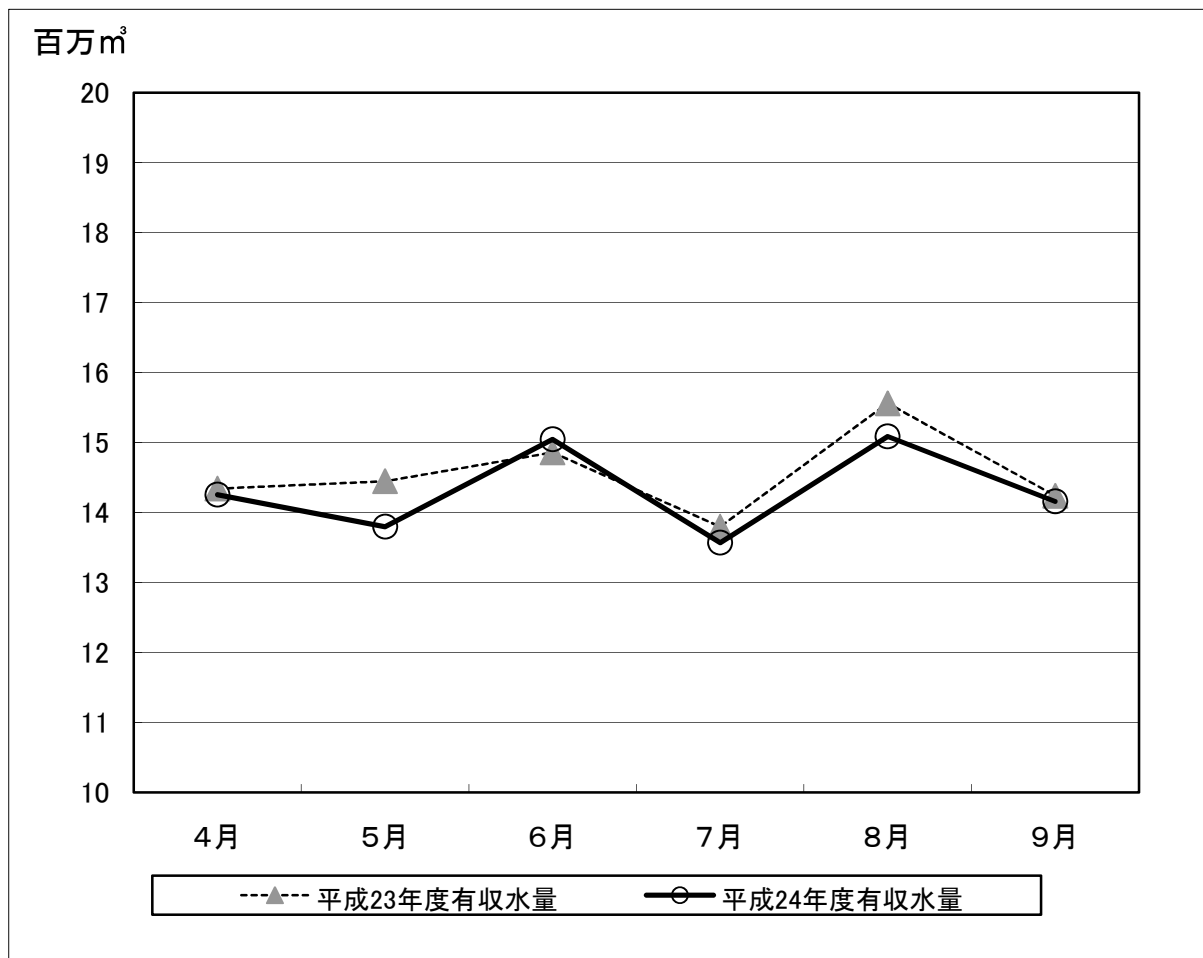
(2) 一時借入金の状況

当期末現在の一時借入金は、ありません。

(3) 有収水量

当期における有収水量は、次のとおりです。

月別 / 項目	有収水量
平成	m ³
24年 4月	14,254,799
" 5月	13,797,898
" 6月	15,045,761
" 7月	13,568,050
" 8月	15,086,572
" 9月	14,158,918
合計	85,911,998
1日平均	469,464
前年同期1日平均	476,736



平成24年度前期京都市公共下水道事業業務状況

1 事業の概況

当期有収汚水量は、前年度同期に比べ166万立方メートル(1.7パーセント)減少し、9,380万立方メートルとなりました。

当期下水道使用料は、前年度同期に比べ2億8,338万円(2.2パーセント)減少し、124億7,698万円となりました。また、当期総収益は、236億720万円となり、一方、当期総費用は、90億1,863万円となりました。

建設改良事業について、^{きよ}管渠では、塩小路幹線、田中3号分流幹線等の各幹線工事を前年度に引き続き施工しています。

ポンプ場では、西京極ポンプ場で場内整備の工事を前年度に引き続き施工しています。

終末処理場では、烏羽水環境保全センターでB系反応タンク設備の工事に着手するとともに、伏見水環境保全センターで合流系雨水ポンプ設備の工事を、石田水環境保全センターで高圧電気設備の工事をそれぞれ前年度に引き続き施工しています。

2 経理の状況

当期における経理の状況は、次のとおりです。

(1) 損益計算書

(平成24年4月1日から24年9月30日まで)

損 失 の 部	金 額	利 益 の 部	金 額
	千円		千円
公共下水道事業用	9,018,627	公共下水道事業収益	23,607,204
事業費用	4,570,404	事業収益	23,363,444
下水道維持費	874,161	下水道使用料	12,476,978
下水処理費	2,762,924	他会計負担金	10,714,321
業務費	597,391	その他事業収益	172,145
水洗便所普及 対策費	50,856		
総係費	285,026	事業外収益	243,760
資産減耗費	46	受取利息	15,872
事業外費用	4,448,223	他会計負担金	172,017
支払利息及び 企業債取扱諸費	4,445,797	雑収益	55,871
雑支出	2,426		
当期純利益	14,588,577		
合 計	23,607,204	合 計	23,607,204

備考 1 当期は、減価償却費を計上していません。

2 当年度減価償却費予定額は、192億5,000万円です。

3 消費税及び地方消費税相当額を含みます。

(2) 貸借対照表

(平成24年9月30日現在)

資 産 の 部	金 額	負債及び資本の部	金 額
	千円		千円
固 定 資 産	879,552,134	固 定 負 債	41,985,952
有 形 固 定 資 産	876,847,712	企 業 債 償 還 金	22,007,215
無 形 固 定 資 産	2,665,862	積 立	
投 資	38,560	企 業 債	19,113,263
		他 会 計 借 入 金	363
		引 当 金	865,111
流 動 資 産	19,860,816	流 動 負 債	524,915
現 金 預 金	7,553,532	未 払 金	850
未 収 金	2,457,184	前 受 金	291,531
有 価 証 券	2,498,880	預 り 金	51,534
貯 蔵 品	6,923	預 り 有 価 証 券	181,000
保 管 有 価 証 券	181,000		
仮 払 金	3,264	資 本 金	491,915,504
短 期 貸 付 金	5,000,000	自 己 資 本 金	167,904,879
前 払 金	2,160,033	借 入 資 本 金	324,010,625
繰 延 勘 定	17,251		
企 業 債 発 行 差 金	17,251	剰 余 金	365,003,830
		資 本 剰 余 金	346,790,331
		利 益 剰 余 金	18,213,499
合 計	899,430,201	合 計	899,430,201

備考 1 有形固定資産の減価償却累計額は、3,985億9,111万円です。

備考 2 消費税及び地方消費税相当額を含みます。

3 その他財政事情を明らかにするために必要な事項

(1) 企業債の状況

当期における企業債の状況は、次のとおりです。

(平成24年9月30日現在)

区 分	期首未償還額	当期借入額	当期償還額	期末未償還額
	千円	千円	千円	千円
建設企業債	355,782,852	8,004,000	18,890,862	344,895,990
資本費平準化債	20,247,000	0	11,886	20,235,114
合 計	376,029,852	8,004,000	18,902,748	365,131,104

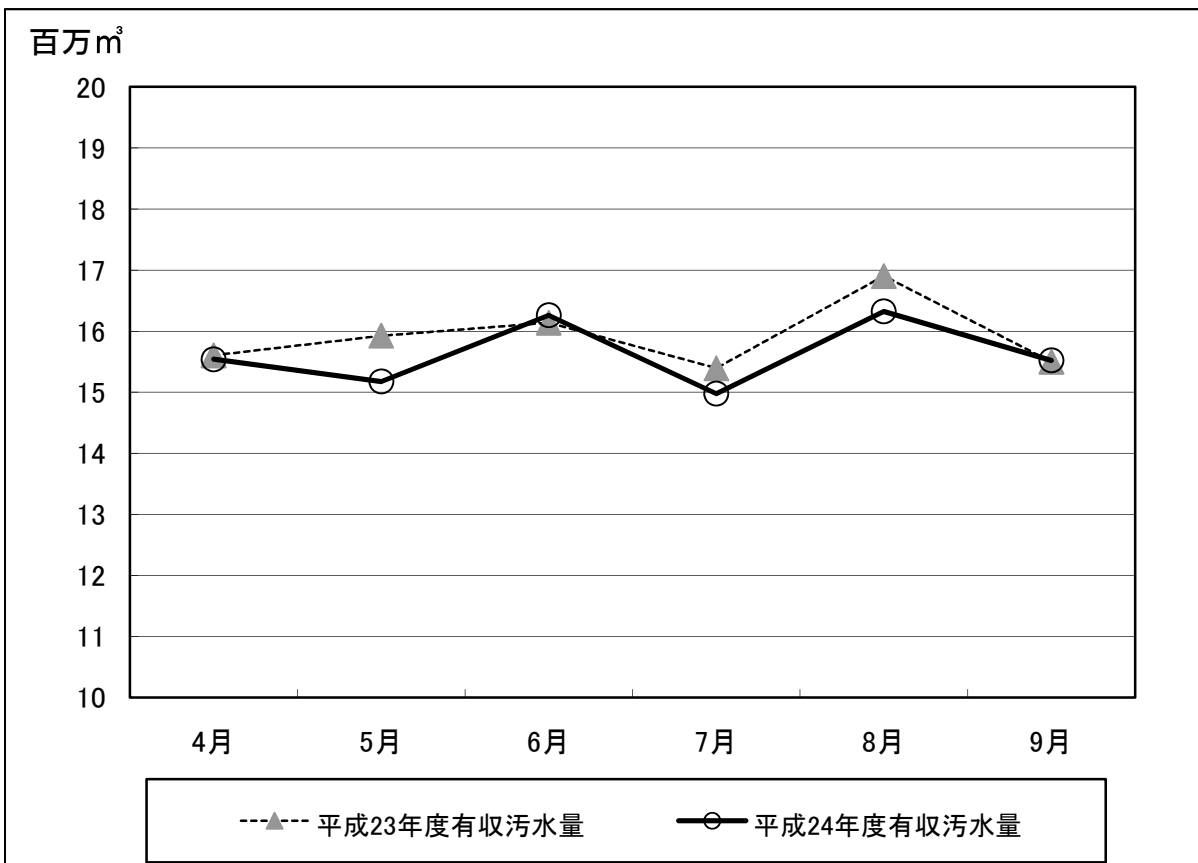
(2) 一時借入金の状況

当期末現在の一時借入金は、ありません。

(3) 有収汚水量

当期における有収汚水量は、次のとおりです。

月別 / 項目	有収汚水量
平成	m ³
24年 4月	15,539,424
" 5月	15,175,039
" 6月	16,261,195
" 7月	14,977,008
" 8月	16,324,243
" 9月	15,520,727
合計	93,797,636
1日平均	512,555
前年同期1日平均	521,645



(行財政局総務部総務課)