

## 2 . 物流実態調査 調査結果

### 1 調査概要

#### (1) 定点観測調査

##### 調査目的

- 四条通における路上荷捌きに関する実態を把握する。

##### 調査時期

- 平成 20 年 11 月 18 日 (火)

##### 調査時間帯

- 5 時 ~ 22 時の 17 時間調査

##### 調査場所

- 四条通(烏丸通 ~ 四条大橋西詰)

##### 調査方法

- 四条通で荷捌きを行う車両について、荷捌き時間、車種、搬入・搬出先等を把握する。

##### 調査項目

車種別駐停車数、荷捌き状況(荷捌き時間、車種、配送体制、業者名、搬入・搬出、配送先)

#### (2) 車両観測調査

##### 調査目的

- 四条通における歩道拡幅などの道路空間の再配分施策に対する検討を行うため、四条通の交通および路上荷捌きに関する車両観測調査を実施した。

##### 調査時期

- 平成 20 年 11 月中旬 ~ 平成 21 年 1 月中旬

##### 調査台数

- 37 台

##### 調査場所

- 四条通周辺

##### 調査方法

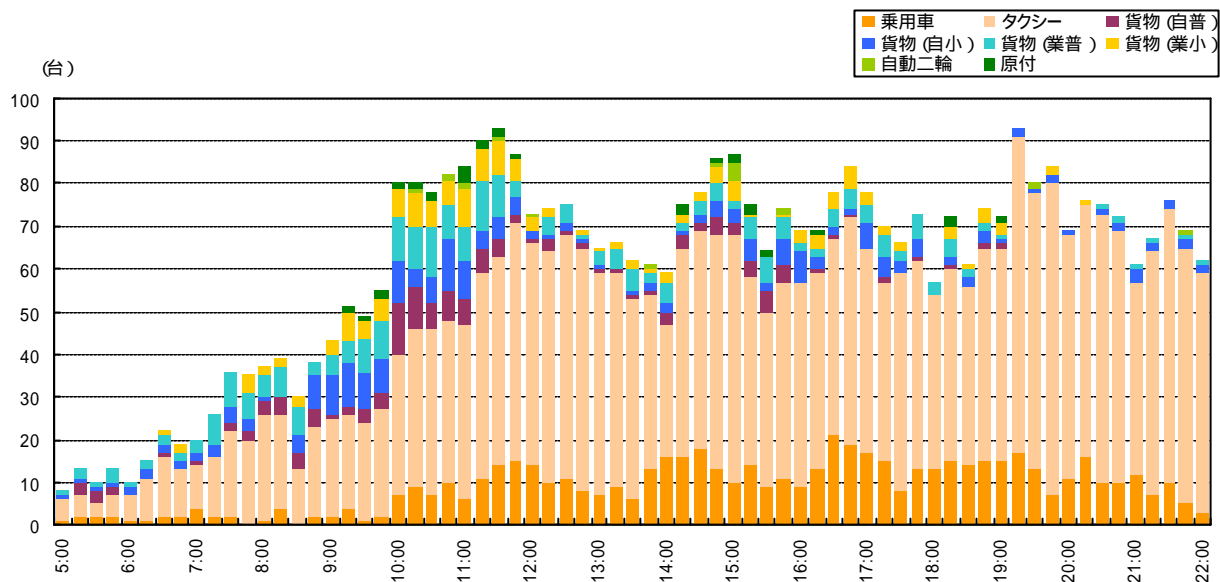
- 四条通で荷捌きを行う車両について、荷捌き時間、車種、搬入・搬出先等を把握する。

## 2 調査結果

### (1) 定点観測調査

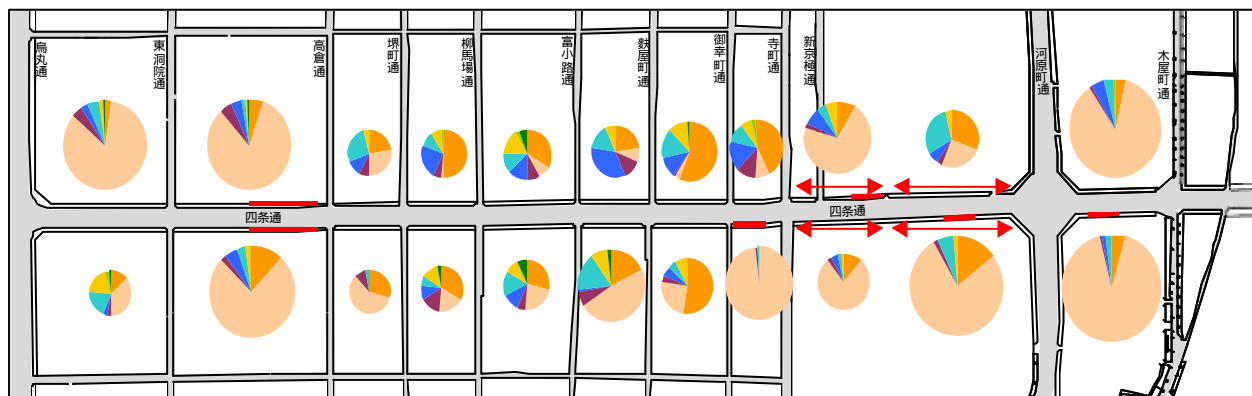
#### ア 時間帯別・車種別の路上駐停車台数

- 路上で駐停車する車両のうち、タクシーが占める割合は終日高くなっており、貨物車の駐停車は、朝の時間帯に集中する。

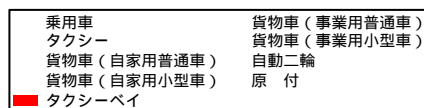


#### イ 区間別・車種別の路上駐停車台数

- 烏丸通，河原町通の幹線道路の近くでは，路上駐停車数が多く，特にタクシーが占める割合が高い。
- 高倉通から寺町通の間では，乗用車，貨物車類が占める割合が他のブロックに比べ，高い。



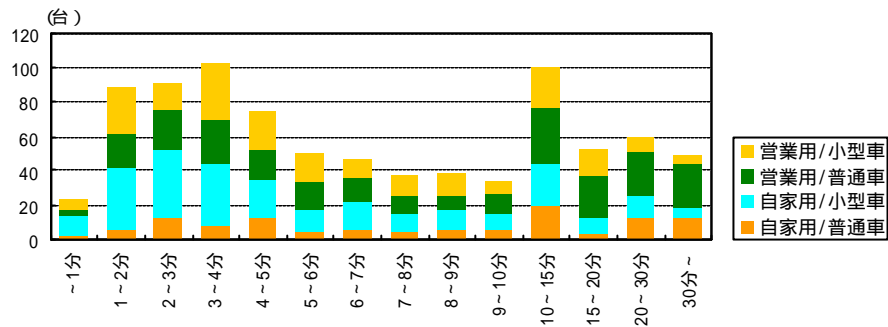
平均の路上駐停車数と車種別分担率を図示



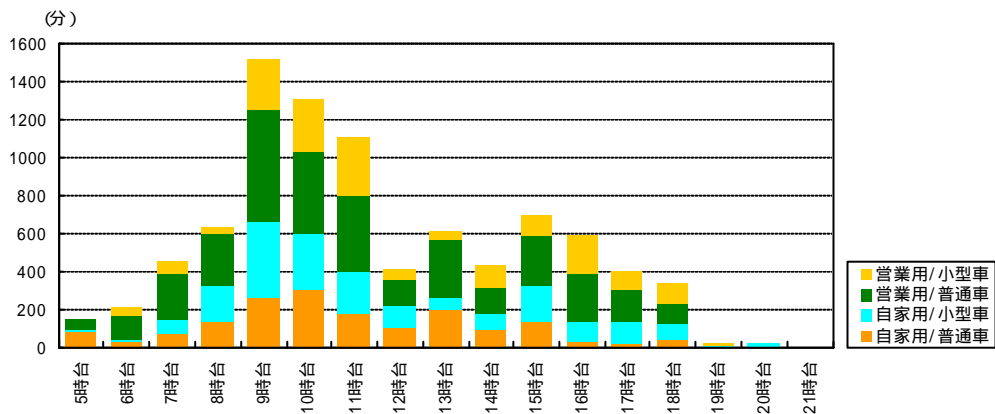
## ウ 四条通における路上荷捌き時間

- 5分以内の荷捌きが多いが、10分を超過する車両も多く存在する。
- 時間帯別の総荷捌き時間（1台当たりの荷捌き時間×車両台数）では、9時台をピークに朝の時間帯に集中する。

荷捌き時間別の車両台数



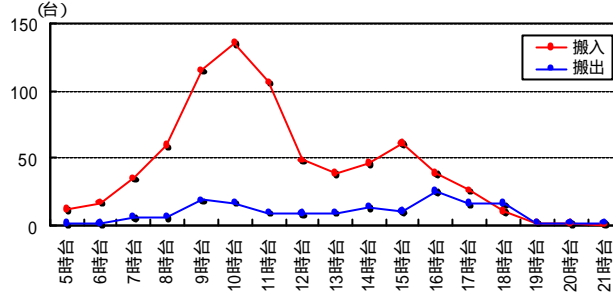
時間帯別の総荷さばき時間



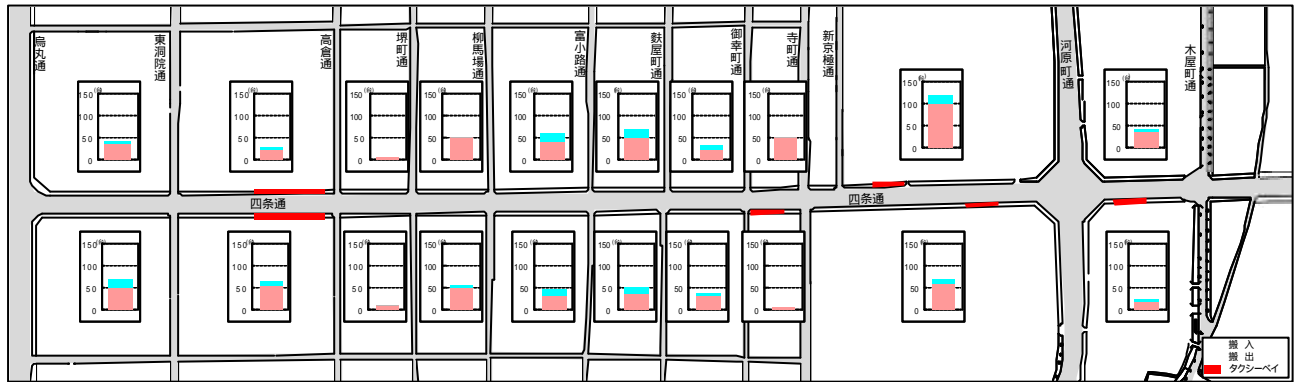
## エ 四条通における搬入・搬出

- 荷捌きの多くは、店舗への搬入となり、特に朝の時間帯に集中する。
- 店舗からの搬出は、朝と夕方時間帯に若干ある程度にとどまる。

時間帯別の搬入・搬出台数



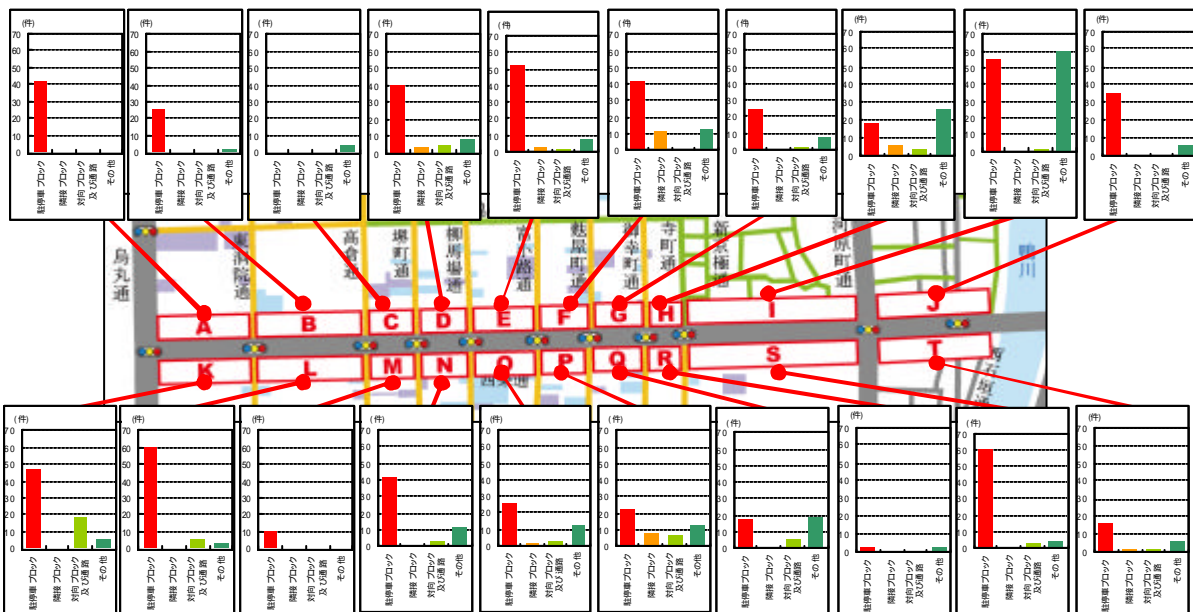
区間別の搬入・搬出台数



## オ 四条通における配送状況 (配送先)

- 駐停車ブロック内の店舗への配送が多い。
- 御幸町通から河原町通間の北側では、四条通に面する店舗以外への配送が多い。

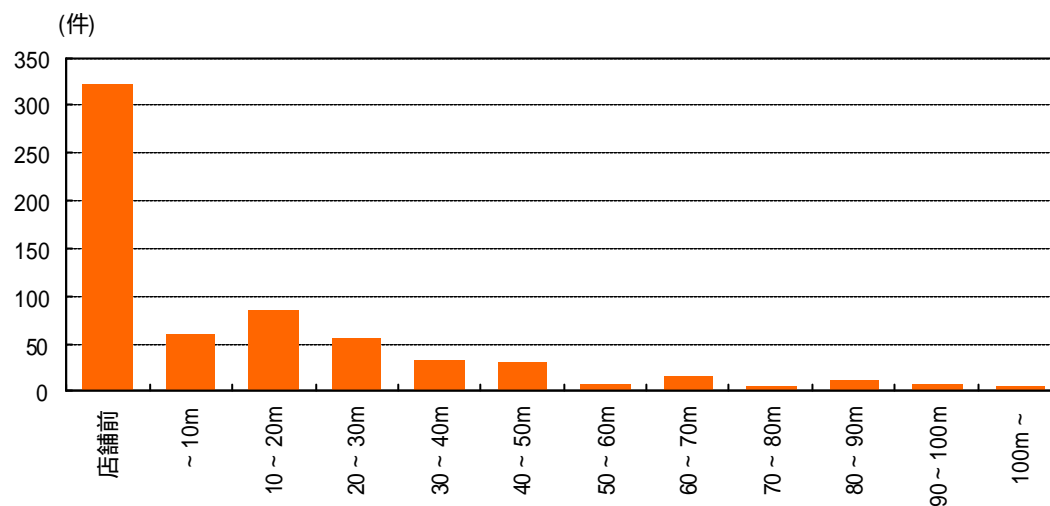
駐停車ブロック別の配送状況



## カ 四条通における配送状況（配送にかかる移動距離）

- 配送する店舗の直前に駐停車し配送を済ますのが多く、駐停車位置から移動しても、その移動距離は50m以内が多い。

配送にかかる移動距離（駐停車位置から配送先）の状況



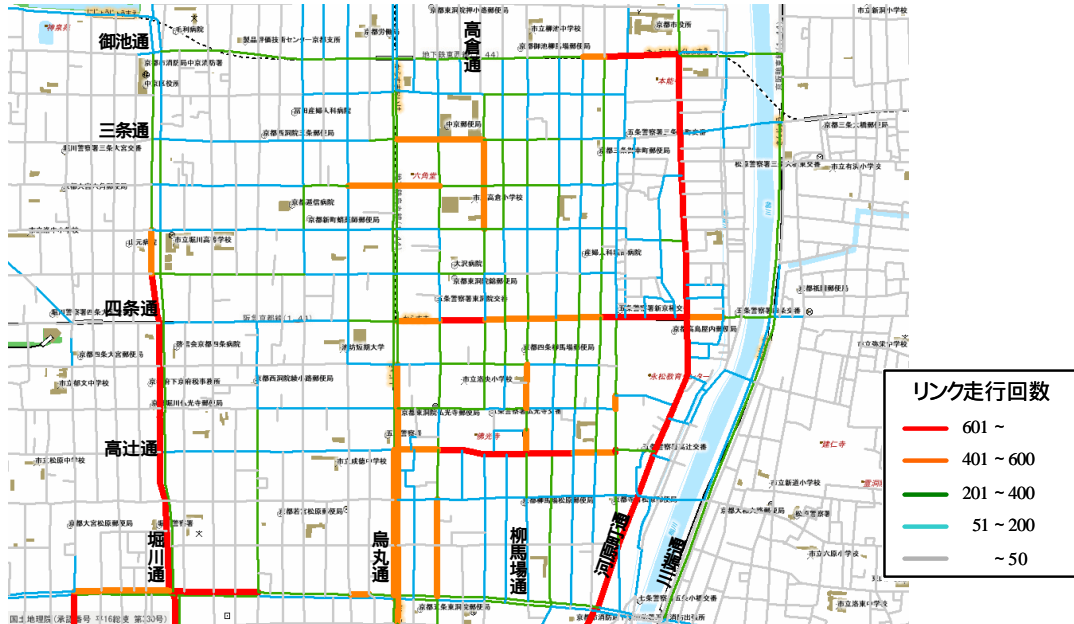
駐停車位置から配送する店舗までの距離から集計  
四条通に面する店舗への配送のみを対象

## (2) 車両観測調査

### ア 総走行回数

- 歴史的都心地区内の細街路では，高倉通，三条通，六角通周辺の走行が多い。
- 四条通南側の細街路では，高辻通，柳馬場通の走行が多い。

リンク別総走行回数 (調査期間計)



### イ 総駐停車時間

- 調査期間内における総駐停車時間は，四条通，烏丸通，高倉通，御池河原町周辺，四条河原町周辺で長い。

リンク別総駐停車時間 (調査期間計)

