

第2章 伏見地区の概況

伏見地区は、近鉄伏見駅周辺の徒歩圏を対象とし、公共施設、商業施設、医療施設などが集積した地区です。この地区の概況として、位置及び特性、人口及び高齢化率の推移、地区内の公共交通機関、施設の立地状況を示します。

1 伏見地区の位置及び特性

伏見地区は、伏見区の中央部に位置する地域で、伏見区内の主要駅である近鉄伏見駅があるとともに、官公庁施設である伏見税務署、公益サービス施設である伏見郵便局、大規模商業施設であるイズミヤ伏見店ショッピングセンターなど、伏見区の居住者の生活に密着した施設が集積している地区です。

また、南北に国道24号や竹田街道があるなど、交通の要衝となっています。

図-3 伏見区の位置

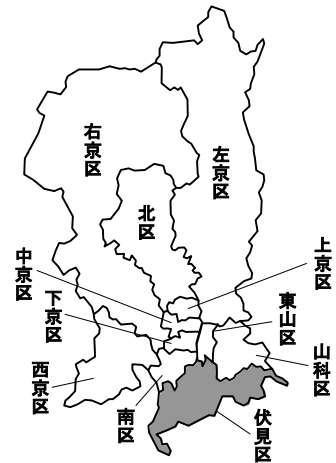
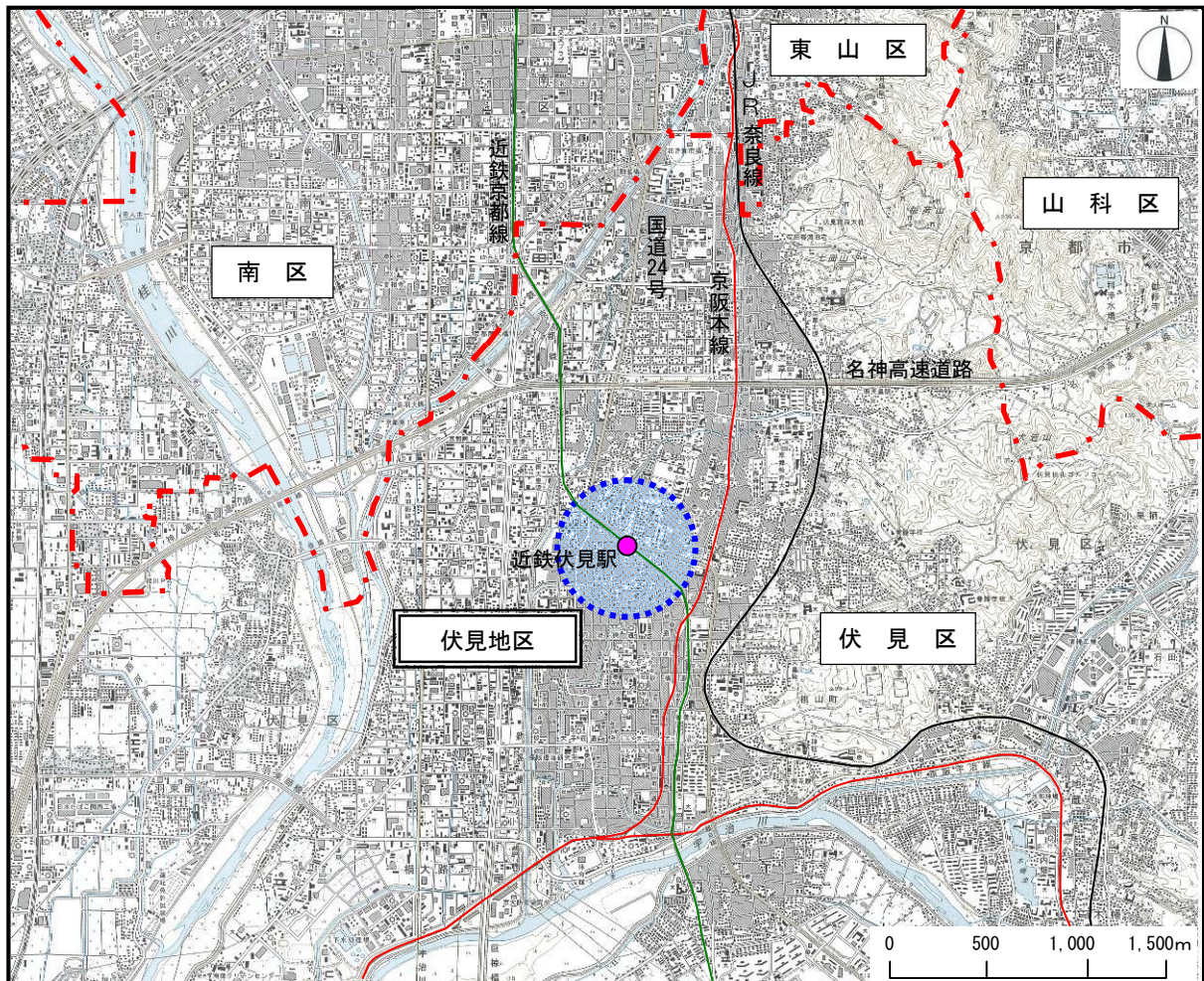


図-4 伏見地区の位置



2 伏見区の人口及び高齢化率の推移等

伏見地区のある伏見区では、人口の増加が続いていましたが、近年において減少に転じております。一方、高齢者人口は増加が続いています。

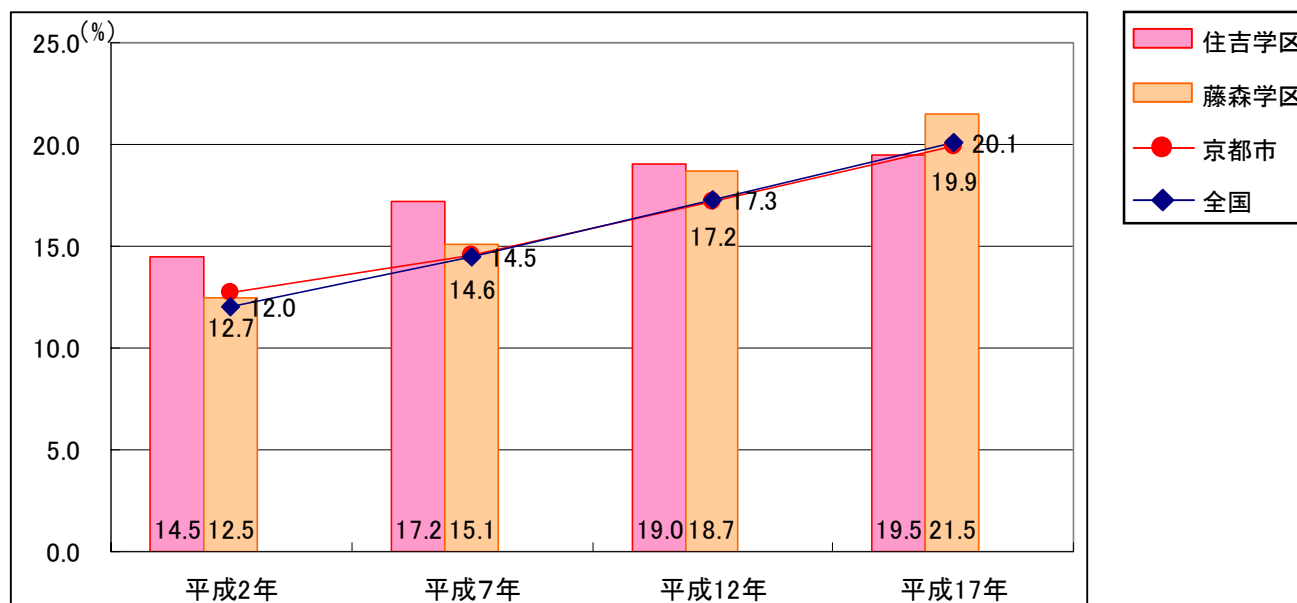
高齢化率については、伏見区では京都市や全国平均よりも低くなっているものの、近年は同様の水準となっており、高齢化の進展が著しい区となっています。また、高齢化率を学区別に見ると、住吉学区、藤森学区ともに京都市や全国平均とほぼ同様の高齢化率を示しています。

障害のある方のうち障害者手帳、療育手帳を持っておられる方は、伏見区に京都市の20.2%が居住しており、これは京都市における伏見区の人口割合19.4%を上回っています。障害別の障害者数を見ると、肢体不自由による徒歩での移動が困難な方や内部障害の方が多くなっています。

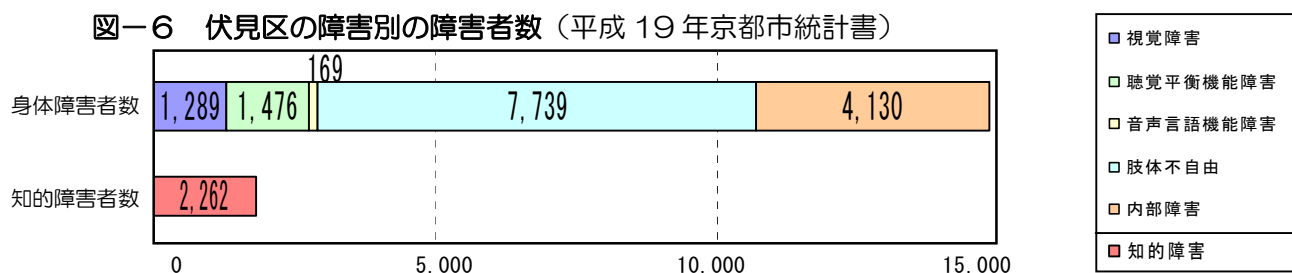
表一 総人口、高齢者（65歳以上）人口及び高齢化率の推移（国勢調査）

	伏見区			京都市	全国平均
	総人口	高齢者人口	高齢化率	高齢化率	高齢化率
平成2年	280,276	26,884	9.6	12.7	12.0
平成7年	285,961	33,377	11.7	14.6	14.5
平成12年	287,909	43,094	15.0	17.2	17.3
平成17年	285,419	52,446	18.4	19.9	20.1

図一 伏見地区の中心となる学区別の高齢化率の推移（京都市統計書）



図二 伏見区の障害別の障害者数（平成19年京都市統計書）



（注）身体障害者数：身体障害者手帳の交付数，知的障害者数：療育手帳の交付数
精神に障害のある市民（精神障害者保健福祉手帳の交付数）は8,913人

3 伏見地区内の公共交通機関

(1) 鉄道

伏見地区には、近鉄伏見駅があります。近鉄伏見駅の平日には221便が運行され、1日の平均利用者が、約6,300人となっています。駅の利用者数は、特定旅客施設となる目安の1日平均利用者数5,000人以上を上回っています。

近鉄伏見駅は、高架駅で道路（南西側入り口）から改札口、改札口とホームにかけて段差がありますが、道路（南西側入り口）から改札口を結ぶスロープ、改札口からホームを結ぶエレベーターが設置されていません。また、車いす対応型の多機能トイレが設置されていない、手すりが連続していない、点字案内が十分でないなどの課題があります。

表－3 伏見地区内の鉄道駅の1日の利用状況

	1日平均利用者数（人） （平成17年）	運行便数（便） （平成20年3月現在）	
		平日	土曜・休日
近鉄伏見駅	6,361	221	215

(2) バス

伏見地区内では、京都市営バスが運行されており、竹田街道、師団街道にバス停が設置されており、それぞれ2系統と1系統が運行されています。

竹田街道には、京都駅と横大路車庫を結ぶ路線が、師団街道には竹田駅と横大路車庫を結ぶ路線が運行されています。

表－4 伏見地区におけるバスの1日の運行状況（平成20年3月現在）

バス停	事業者	系統数	路線数	1日の運行便数（便）		
				平日	土曜	休日
住吉 （竹田街道）	京都市営バス	2	2	140	104	104
棒鼻 （竹田街道）	京都市営バス	2	2	140	104	104
下町 （師団街道）	京都市営バス	1	1	21	19	19
伏見インクライン前 （師団街道）	京都市営バス	1	1	21	19	19

※京都市交通局 時刻表より集計

4 伏見地区内の施設の立地状況

伏見地区内には、官公庁施設である伏見税務署、公益サービス施設である伏見郵便局、大規模商業施設であるイズミヤ伏見店ショッピングセンターなどが立地しています。

また、周辺の道路の状況としては、南北の幹線道路として、地区の中央部に国道24号が、地区の東側に師団街道が、地区の西側に竹田街道が通っています。国道24号は幅員の広い歩道が整備されていますが、師団街道や竹田街道では、歩道が設置されていない又は歩道の幅員が狭い箇所があります。東西方向では、地区の中央部に津知橋通、地区の北側に墨染通、地区の南側に上板橋通が通っています。津知橋通は、幅員の広い歩道が整備されていますが、墨染通や上板橋通では、歩道が設置されていない又は歩道の幅員が狭い箇所があります。地区全体としても、路上駐輪や電柱等が移動の障害となっているなどの課題があります。

伏見地区内の施設の立地状況を図-7に示します。

図-7 伏見地区の施設の立地状況

