

京都市告示第 6 2 8 号

地方公営企業法第 40 条の 2 及び京都市公営企業の業務状況公表に関する  
条例に基づき,平成 27 年 4 月 1 日から同年 9 月 30 日までの期間における本  
市公営企業の業務状況を次のとおり公表します。

平成 28 年 3 月 3 日

京都市長 門 川 大 作

## 平成27年度前期京都市自動車運送事業業務状況

### 1 事業概況

当期一日平均旅客数は356千人となり、前年度同期に比べ14千人(4.1%)の増加となりました。

当期旅客収入は10,369百万円となり、前年度同期に比べ458百万円(4.6%)の増加となりました。

また、お客様サービス向上と増客・増収のため、以下の事業を実施しました。

- 「e c o (エコ) サマー」(夏休み期間中にバスを保護者同伴でご利用の場合に小学生2人までの小児運賃を無料とする取組)における乗車機会を増やすためのご利用可能バス社局や期間の拡大。
- 保護者同伴の幼児の運賃全員無料化。
- 京都岡崎ループの運行。

#### 27年度4～9月 一日平均旅客数(バス)

(単位:千人)

	26年度	27年度	対前年度増減率
4月	381	381	0.1%
5月	351	351	0.1%
6月	326	348	7.0%
7月	319	346	8.4%
8月	323	341	5.3%
9月	351	369	5.1%
4～9月累計	342	356	4.1%

## 2 経理の状況

当期における経理の状況は、次のとおりです。

### (1) 損益計算書

(平成27年 4月1日から  
平成27年9月30日まで)

損 失 の 部	金 額	利 益 の 部	金 額
	千円		千円
自動車運送事業費用	8,387,697	自動車運送事業収益	11,040,610
営業費用	8,358,284	営業収益	10,849,335
保 存 費	708,923	運 送 収 益	10,305,084
運 転 費	3,396,590	そ の 他	544,251
管 理 費	3,520,994	営業外収益	191,275
減 価 償 却 費	731,777	他 会 計 補 助 金	55,397
営業外費用	29,413	府 補 助 金	9,853
支 払 利 息	24,837	長 期 前 受 金 戻 入	102,712
雑 支 出	4,576	そ の 他	23,313
当期純利益	2,652,913		
合 計	11,040,610	合 計	11,040,610

備考 消費税及び地方消費税相当額を含みます。

## (2) 貸借対照表

(平成27年9月30日現在)

資 産 の 部	金 額	負債及び資本の部	金 額
	千円		千円
固 定 資 産	21,733,575	固 定 負 債	8,394,840
有形固定資産	21,059,598	企 業 債	5,131,131
無形固定資産	19,676	引 当 金	3,253,964
建設仮勘定	643,301	リ ー ス 債 務	9,745
投 資	11,000	流 動 負 債	2,435,573
流 動 資 産	4,684,512	企 業 債	476,412
現 金 預 金	267,967	他 会 計 借 入 金	200,000
未 収 金	946,973	未 払 金	1,091,390
貯 蔵 品	42,904	預 り 金	182,579
貸 付 金	3,000,000	前 受 金	480,651
前 払 金	120,826	仮 受 金	2,046
仮 払 金	305,842	リ ー ス 債 務	2,495
		繰 延 収 益	2,295,635
		長 期 前 受 金	2,295,635
		資 本 金	6,755,288
		資 本 金	6,755,288
		剰 余 金	6,536,751
		資 本 剰 余 金	2,825,979
		利 益 剰 余 金	3,710,772
合 計	26,418,087	合 計	26,418,087

備 考 1 有形固定資産の減価償却累計額は、291億9451万円です。

2 長期前受金収益化累計額は、64億7,713万円です。

3 消費税及び地方消費税相当額を含みます。

### 3 その他財政事情を明らかにするために必要な事項

#### (1) 企業債の状況

当期における企業債の状況は、次のとおりです。

区 分	期首未償還額	当期借入額	当期償還額	期末未償還額
	千円	千円	千円	千円
建設企業債	6,082,550	0	475,008	5,607,542
合 計	6,082,550	0	475,008	5,607,542

(参考) 運輸成績

〔平成27年 4月1日から  
平成27年9月30日まで〕

区 分	当期	前年同期	増減	増減比率
営業日数 (日)	183	183	-	-
営業キロ数 (km)	313.33	310.53	2.80	0.9%
在籍車両数 (両)	798	788	10	1.3%
使用車両数 (両)	129,156 (706)	128,903 (704)	253 (2)	0.2% (0.3%)
走行キロ数 (km)	15,589,094 (85,186)	15,413,984 (84,229)	175,110 (957)	1.1% (1.1%)
旅客数 (人)	65,127,944 (355,890)	62,534,433 (341,718)	2,593,511 (14,172)	4.1% (4.1%)
旅客収入 (千円)	10,368,994 (56,661)	9,910,864 (54,158)	458,130 (2,503)	4.6% (4.6%)

注1 営業キロ数及び在籍車両数は、各期末現在のものである。

2 使用車両数、走行キロ数、旅客数、旅客収入の( )内は、1日平均の数値である。

3 旅客収入は、消費税及び地方消費税相当額を含む。

## 平成27年度前期京都市高速鉄道事業業務状況

### 1 事業概況

当期一日平均旅客数は376千人となり、前年度同期に比べ14千人(2.7%)の増加となりました。

当期旅客収入は13,266百万円となり、前年度同期に比べ595百万円(4.7%)の増加となりました。

また、お客様サービス向上と増客・増収のため、以下の事業を実施しました。

- 保護者同伴の幼児の運賃全員無料化。
- 金曜日における終電の30分延長。
- 春と秋の大型連休に市バス・地下鉄を利用して快適に京都観光していただくため、主要観光地方面に向かう市バスや地下鉄の増発に加え、市内各所での市バス・地下鉄のご利用案内サービスの実施。

#### 27年度4～9月 一日平均旅客数(地下鉄)

(単位:千人)

	26年度	27年度	対前年度増減率
4月	380	395	4.0%
5月	371	382	3.0%
6月	369	382	3.4%
7月	355	374	5.2%
8月	337	351	4.3%
9月	362	374	3.1%
4～9月累計	362	376	3.8%

## 2 経理状況

当期における経理の状況は、次のとおりです。

### (1) 損益計算書

平成27年 4月 1日から  
(平成27年 9月30日まで)

損 失 の 部	金 額	利 益 の 部	金 額
	千円		千円
高速鉄道事業費用	15,353,608	高速鉄道事業収益	17,629,415
営業費用	11,444,342	営業収益	14,522,188
保 存 費	1,729,677	運 輸 収 益	13,222,460
運 転 費	1,069,723	そ の 他	1,299,728
運 輸 費	1,875,081	営 業 外 収 益	3,107,227
管 理 費	683,973	他 会 計 補 助 金	1,470,850
減 価 償 却 費	6,085,888	府 補 助 金	21,194
営 業 外 費 用	3,909,266	長 期 前 受 金 戻 入	1,612,826
支 払 利 息	3,901,716	雑 収 益	2,357
雑 支 出	7,550		
当期純利益	2,275,807		
合 計	17,629,415	合 計	17,629,415

備考 消費税及び地方消費税相当額を含みます。



## (2) 貸借対照表

(平成27年9月30日現在)

資産の部	金額	負債及び資本の部	金額
	千円		千円
固定資産	468,601,723	固定負債	377,437,093
有形固定資産	466,620,683	企業債	315,158,183
無形固定資産	136,515	他会計借入金	31,789,420
建設仮勘定	1,788,925	府借入金	2,585,474
投資	55,600	引当金	3,187,510
流動資産	2,559,495	リース債務	7,785
現金預金	325,722	その他固定負債	24,708,721
未収金	1,909,773	流動負債	59,169,765
貯蔵品	952	企業債	15,180,662
前払金	291,162	他会計借入金	1,214,640
仮払金	31,886	府借入金	33,313
繰延勘定	207,555	一時借入金	36,700,000
企業債発行差金	207,555	未払金	1,571,004
		預り金	401,672
		前受金	878,783
		仮受金	1,203,275
		引当金	1,589
		リース債務	1,960
		その他流動負債	1,982,867
		繰延収益	117,440,767
		長期前受金	117,440,767
		資本金	216,806,885
		資本金	216,806,885
		剰余金(欠損金)	△ 299,485,737
		資本剰余金	9,137,595
		欠損金	△ 308,623,332
合計	471,368,773	合計	471,368,773

備考1 有形固定資産の減価償却累計額は、3,002億3,260万円です。

2 長期前受金の収益化累計額は、1,042億904万円です。

3 消費税及び地方消費税相当額を含みます。

### 3 その他財政事情を明らかにするために必要な事項

#### (1) 企業債等の状況

当期における企業債等の状況は、次のとおりです。

区 分	期首未償還額	当期借入額	当期償還額	期末未償還額
	千円	千円	千円	千円
建設企業債	178,491,948	0	8,169,661	170,322,287
出 資 債	32,000	0	0	32,000
特 例 債	13,188,348	1,470,000	2,115,748	12,542,600
資本費負担緩和 分 企 業 債	78,697,501	0	943,893	77,753,608
資本費平準化債	69,714,600	0	26,250	69,688,350
鉄道 ・ 運輸 機 構 借 入 金	29,660,773	0	2,969,185	26,691,588
長 期 借 入 金	36,870,260	0	1,247,413	35,622,847
合 計	406,655,430	1,470,000	15,472,150	392,653,280

#### (2) 一時借入金の状況

当期末現在の一時借入金は367億円です。

(参考) 運輸成績

〔 平成27年 4月1日から  
平成27年9月30日まで 〕

区 分	当期	前年同期	増減	増減比率
営業日数 (日)	183	183	-	-
営業キロ数 (km)	31.2	31.2	-	-
在籍車両数 (両)	222	222	-	-
使用車両数 (両)	43,518 (238)	44,770 (245)	△ 1,252 (△ 7)	△ 2.8% (△ 2.9%)
走行キロ数 (km)	10,424,380 (56,964)	10,412,527 (56,900)	11,853 (64)	0.1% (0.1%)
旅客数 (人)	68,847,694 (376,217)	66,315,029 (362,377)	2,532,665 (13,840)	3.8% (3.8%)
旅客収入 (千円)	13,265,710 (72,490)	12,670,528 (69,238)	595,182 (3,252)	4.7% (4.7%)

注1 営業キロ数及び在籍車両数は、各期末現在のものである。

2 使用車両数、走行キロ数、旅客数、旅客収入の( )内は、1日平均の数値である。

3 旅客収入は、消費税及び地方消費税相当額を含む。

## 平成27年度前期京都市水道事業業務状況

### 1 事業の概況

当期有収水量は、前年度同期に比べ35万立方メートル（0.4パーセント）減少し、8,289万立方メートルとなりました。

当期給水収益は、平成26年6月検針分（毎月検針分は5月検針分）から消費税率改正を行ったことにより、前年度同期に比べ6,034万円（0.4パーセント）増加し、149億1,133万円となりました。また、当期総収益は、170億8,812万円となり、一方、当期総費用は、109億5,039万円となりました。

建設改良事業は、上水道施設整備事業として、蹴上取水池除塵機取替工事、蹴上浄水場第1高区配水池改良工事、松ヶ崎浄水場急速ろ過池改良工事、新山科浄水場中央監視制御設備更新工事等を施工し、幹線配水管布設及び布設替え（延長1.0キロメートル）、支線配水管布設及び布設替え（延長13.5キロメートル）等を施工しました。

## 2 経理の状況

当期における経理の状況は、次のとおりです。

### (1) 損益計算書

(平成27年4月1日から同年9月30日まで)

損 失 の 部	金 額	利 益 の 部	金 額
	千円		千円
水道事業費用	10,950,389	水道事業収益	17,088,122
営業費用	9,705,693	営業収益	15,998,754
原水費	128,681	給水収益	14,911,328
浄水費	1,076,580	他会計負担金	35,842
配水及び給水費	1,692,767	その他営業収益	1,051,584
業務費	978,407		
総係費	412,596	営業外収益	1,089,368
減価償却費	5,414,017	受取利息	5,225
資産減耗費	2,645	長期前受金戻入益	950,916
営業外費用	1,244,696	雑収益	133,227
支払利息及び 企業債取扱諸費	1,235,441		
雑支出	9,255		
当期純利益	6,137,733		
合 計	17,088,122	合 計	17,088,122

備考 消費税及び地方消費税相当額を含みます。

## (2) 貸借対照表

(平成27年9月30日現在)

資産の部	金額	負債及び資本の部	金額
	千円		千円
固定資産	278,004,007	固定負債	155,965,924
有形固定資産	275,337,441	企業債	144,300,661
無形固定資産	1,503,645	企業債償還積立金	4,329,950
投資その他の資産	1,162,921	リース債務	298,071
		引当金	7,037,242
流動資産	16,838,024		
現金預金	8,613,601	流動負債	10,112,757
未収金	2,995,354	企業債	7,707,197
貯蔵品	312,635	リース債務	50,905
保管有価証券	222,000	未払金	114,298
仮払金	6,409	前受金	427,005
短期貸付金	3,000,000	預り金	1,591,352
前払金	1,688,025	預り有価証券	222,000
		繰延収益	39,304,738
		長期前受金	39,304,738
繰延勘定	2,980		
企業債発行差金	2,980	資本金	31,270,021
		剰余金	58,191,571
		資本剰余金	9,698,287
		利益剰余金	48,493,284
合計	294,845,011	合計	294,845,011

備考 1 有形固定資産の減価償却累計額は、2,183億2,686万円です。

2 長期前受金収益化累計額は、436億1,407万円です。

3 消費税及び地方消費税相当額を含みます。

### 3 その他財政事情を明らかにするために必要な事項

#### (1) 企業債の状況

当期における企業債の状況は、次のとおりです。

(平成27年9月30日現在)

区 分	期首未償還額	当期借入額	当期償還額	期末未償還額
	千円	千円	千円	千円
建設企業債	160,447,809	1,345,000	5,455,000	156,337,809
合 計	160,447,809	1,345,000	5,455,000	156,337,809

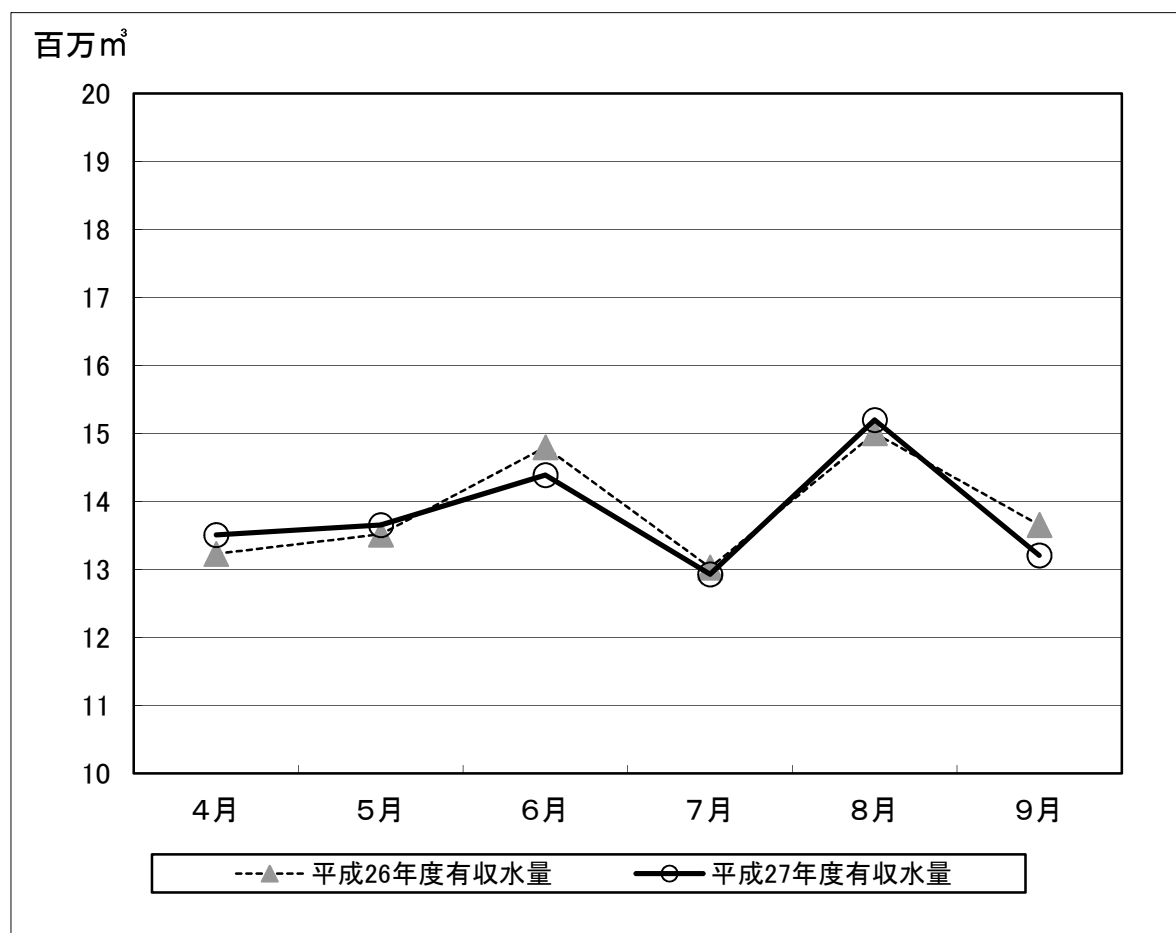
#### (2) 一時借入金の状況

当期末現在の一時借入金は、ありません。

(3) 有収水量

当期における有収水量は、次のとおりです。

月別 / 項目	有収水量
平成	m <sup>3</sup>
27年 4月	13,507,550
” 5月	13,653,436
” 6月	14,389,394
” 7月	12,928,679
” 8月	15,199,020
” 9月	13,208,249
合計	82,886,328
1日平均	452,931
前年同期1日平均	454,856





## 平成27年度前期京都市公共下水道事業業務状況

### 1 事業の概況

当期有収汚水量は、前年度同期に比べ14万立方メートル（0.2パーセント）減少し、9,039万立方メートルとなりました。

当期下水道使用料は、平成26年6月検針分（毎月検針分は5月検針分）から消費税率改正を行ったことにより、前年度同期に比べ1億263万円（0.9パーセント）増加し、119億3,773万円となりました。また、当期総収益は、265億5,192万円となり、一方、当期総費用は、204億8,578万円となりました。

建設改良事業について、管きよでは、塩小路幹線、山科三条雨水幹線、朱雀北幹線、新川6号幹線等を前年度に引き続き施工しています。

また、ポンプ場では、砂川ポンプ場で雨水滞水池築造工事を前年度に引き続き施工しています。

さらに、終末処理場では、鳥羽水環境保全センターで汚泥濃縮・消化タンク築造工事等、石田水環境保全センターで汚泥濃度調整槽設備工事等を前年度に引き続き施工しています。

## 2 経理の状況

当期における経理の状況は、次のとおりです。

### (1) 損益計算書

(平成27年4月1日から27年9月30日まで)

損 失 の 部	金 額	利 益 の 部	金 額
	千円		千円
公共下水道事業費用	20,485,780	公共下水道事業収益	26,551,916
事業費用	17,622,487	事業収益	22,394,956
下水道維持費	827,992	下水道使用料	11,937,733
下水処理費	2,710,849	他会計負担金	10,222,405
業務費	660,193	その他事業収益	234,818
水洗便所普及 対策費	53,190		
総係費	253,364	事業外収益	4,156,960
減価償却費	13,116,789	受取利息	12,722
資産減耗費	110	長期前受金戻入益	4,007,023
		他会計負担金	90,635
事業外費用	2,863,293	雑収益	46,580
支払利息及び 企業債取扱諸費	2,854,102		
雑支出	9,191		
当期純利益	6,066,136		
合 計	26,551,916	合 計	26,551,916

備考 消費税及び地方消費税相当額を含みます。

## (2) 貸借対照表

(平成27年9月30日現在)

資 産 の 部	金 額	負債及び資本の部	金 額
	千円		千円
固 定 資 産	705,530,654	固 定 負 債	315,456,651
有形固定資産	699,755,491	企 業 債	297,859,778
無形固定資産	5,736,533	企業債償還積立金	13,964,954
投資その他の資産	38,630	他 会 計 借 入 金	620
		リ ー ス 債 務	96,157
流 動 資 産	23,876,922	引 当 金	3,535,142
現 金 預 金	12,213,274	流 動 負 債	20,284,793
未 収 金	2,127,483	企 業 債	14,794,516
貯 蔵 品	14,285	企業債償還積立金	4,760,480
保管有価証券	300,000	リ ー ス 債 務	20,462
仮 払 金	5,499	未 払 金	949
短期貸付金	7,000,000	前 受 金	366,730
前 払 金	2,214,001	預 り 金	41,656
その他流動資産	2,380	預 り 有 価 証 券	300,000
		繰 延 収 益	169,243,709
繰 延 勘 定	6,853	長 期 前 受 金	169,243,709
企業債発行差金	6,853	資 本 金	179,746,660
		剰 余 金	44,682,616
		資 本 剰 余 金	8,941,991
		利 益 剰 余 金	35,740,625
合 計	729,414,429	合 計	729,414,429

備考 1 有形固定資産の減価償却累計額は、6,145億362万円です。

2 長期前受金収益化累計額は、1,802億7,533万円です。

3 消費税及び地方消費税相当額を含みません。

### 3 その他財政事情を明らかにするために必要な事項

#### (1) 企業債の状況

当期における企業債の状況は、次のとおりです。

(平成27年9月30日現在)

区 分	期首未償還額	当期借入額	当期償還額	期末未償還額
	千円	千円	千円	千円
建設企業債	315,374,552	1,594,000	10,801,979	306,166,573
資本費平準化債	25,225,512	0	12,358	25,213,154
合 計	340,600,064	1,594,000	10,814,337	331,379,727

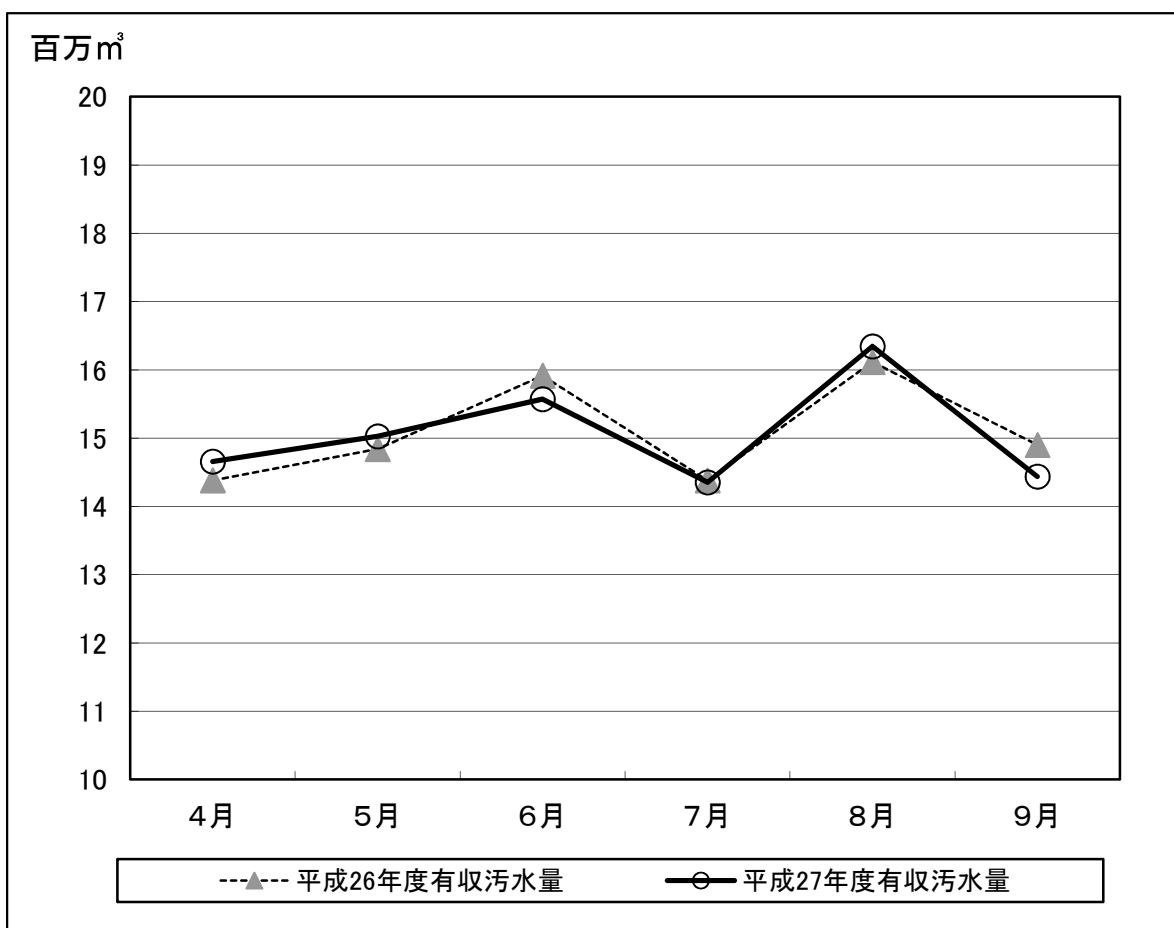
#### (2) 一時借入金の状況

当期末現在の一時借入金は、ありません。

(3) 有収汚水量

当期における有収汚水量は、次のとおりです。

月別 / 項目	有収汚水量
平成	m <sup>3</sup>
27年 4月	14,656,375
” 5月	15,025,347
” 6月	15,570,305
” 7月	14,352,050
” 8月	16,343,737
” 9月	14,437,521
合計	90,385,335
1日平均	493,909
前年同期1日平均	494,713



(行財政局総務部総務課)